

I – LES VISITES DE STRUCTURES EN LIEN AVEC LE CHEVAL

PRÉSENTATION

Le tourisme d'entreprise connaît une popularité croissante auprès du grand public, toujours plus curieux de la réalité des métiers. Quelle que soit votre activité professionnelle, elle peut intéresser des touristes pour découvrir l'ensemble de vos missions et visiter votre structure. Une visite peut permettre de toucher de nouveaux publics. Parmi les touristes se trouvent des acheteurs potentiels et des professionnels de demain, elle a un intérêt économique mais aussi en termes de visibilité de votre marque et de votre métier. Plus vos activités seront transparentes aux yeux du public, plus vous construirez une image de marque digne de confiance. Les visites peuvent être organisées ponctuellement dans un premier temps pour tester le dispositif puis être mises en place de manière permanente.

[En savoir plus ici](#)

ÉLÉMENTS À ANTICIPER

Préparation de l'accueil des visiteurs :

Il est important de prévoir notamment un espace dédié à l'accueil des visiteurs avec de préférence du mobilier pour l'attente et une signalétique. Elle facilitera la compréhension du lieu et l'accès aux différents espaces (attente, stationnement, sanitaires, etc.).

Prévoir une personne pour la visite :

Cette personne doit être à l'aise pour parler en public et avoir le sens de l'accueil client. Il peut s'agir de vous ou d'un employé. Vous pouvez également faire appel à des médiateurs ou guides conférenciers, qui peuvent être bénévoles, en stage, salariés ou indépendants.

De plus, elle doit disposer du temps nécessaire pour le déroulé des visites mais aussi pour communiquer sur cette offre et prendre les réservations.

Aucune formation n'est nécessaire pour animer des visites dans sa structure.

Communiquer :

Il est important de prévoir des éléments de médiation pour les visiteurs pour qu'ils aient des informations sur ce qu'ils vont découvrir ainsi que sur les modalités et conditions de visite, les règles de sécurité et restrictions/interdictions éventuelles, le plan d'accès, etc.

La visite :

Une visite dure en moyenne entre une et deux heures, durant laquelle on trouve une présentation de l'équipe, un historique de la structure, une déambulation sur site voire des démonstrations accompagnées d'explications



techniques sur toutes les étapes du métier et d'anecdotes. Cela finit souvent avec une présentation des produits à la vente et un temps d'échange pour les questions. Des documents de communication sur l'entreprise ou ses produits peuvent être remis en fin de visite.

AMÉNAGEMENTS

Expérimentation

Pour accueillir occasionnellement du public, vous devez mettre à disposition un parking accessible aux visiteurs en voiture, vélo, et autocar si vous prévoyez d'accueillir des groupes. Vous devez également mettre à disposition des touristes des sanitaires, un point d'eau potable, ainsi qu'avoir à sa disposition une pharmacie homologuée pour les soins d'urgence. Enfin, vous devez prévoir une signalétique à destination du public pour le renseigner sur le parcours de visite et sur les règles de sécurité.

Etablissement recevant du public

Les établissements recevant du public (ERP) sont des bâtiments dans lesquels des personnes extérieures sont admises. Peu importe que l'accès soit payant ou gratuit, libre, restreint ou sur invitation. Une entreprise non ouverte au public, mais seulement au personnel, n'est pas un ERP. Les ERP sont classés en catégories qui définissent les exigences réglementaires applicables (type d'autorisation de travaux ou règles de sécurité par exemple) en fonction des risques.

En savoir plus sur :

- ▶ [Les ERP](#)
- ▶ [Les procédures d'autorisation de travaux](#)
- ▶ [Les règles de sécurité d'un établissement recevant du public](#)
- ▶ [Les obligations d'accessibilité des ERP aux personnes handicapées](#)
- ▶ [La sécurité](#)

FORMALITÉS

Selon la nature des visites et leurs récurrences, différentes formalités seront à réaliser tels que la souscription à une assurance adaptée à l'accueil de visiteurs, ou la mise en place de normes d'hygiène et de sécurité en fonction de la nature de votre structure.

II – ACCOMPAGNEMENT TECHNIQUE ET FINANCIER

SUBVENTIONS ET PRÊTS

RÉGION NORMANDIE

► Subvention pour le développement du tourisme de découverte d'entreprise

TOURISME DE DÉCOUVERTE D'ENTREPRISE :

Objectif : développer une offre pérenne de visites d'entreprises ouvertes aux clientèles groupes et individuels.

Bénéficiaires : entreprises

Modalités : création et amélioration des conditions d'accueil des visiteurs dans les entreprises ouvrant leurs portes au public, au moins 120 jours par an entre le 1er mai et le 30 septembre, afin de valoriser leur savoir-faire.

Prise en compte des dépenses suivantes : signalétique interne et externe, travaux d'aménagement destinés à l'accueil des visites, mobilier lié au parcours de visite, création et réalisation des supports de visite, création d'une boutique complémentaire au circuit de visite. Le seuil d'intervention est de 10 000 € minimum et l'aide est plafonnée à 40 000 € sur 3 ans.

[En savoir plus ici](#)

RÉGION NORMANDIE

Place Reine Mathilde CS 50523 CAEN
Cedex 1 Service Tourisme,
02 31 06 95 72,
tourisme@normandie.fr
[Site internet](#)



DÉPARTEMENT SEINE-MARITIME

► Subvention pour le développement du tourisme d'entreprise agricole

Soutien aux petits investissements matériels pour l'agritourisme, tel que la visite d'entreprise par exemple. Les objectifs de ce dispositif sont d'aider des investissements modérés dans le cadre d'un projet d'agritourisme. Aider les agriculteurs de Seine-Maritime à se diversifier pour répondre à de nouvelles attentes sociétales et favoriser le lien avec les autres acteurs du territoire rural ou périurbain.

[En savoir plus ici](#)

DÉPARTEMENT DE LA SEINE-MARITIME

Hôtel du Département, Quai Jean Moulin,
CS 56101, 76101 ROUEN CEDEX,
02 35 03 55 55
[Site internet](#)

MISE EN RELATION

COMITÉ RÉGIONAL DU TOURISME – NORMANDIE TOURISME

► Mise en relation avec des tour-opérateurs et autres professionnels du tourisme

NORMANDIE TOURISME

[Site internet](#)

DÉPARTEMENT CALVADOS

► Mise en relation pour l'organisation de visites de scolaires
► Prêt à taux zéro

Le Département soutient la création de circuit de visite valorisant des savoir-faire lorsque ceux-ci sont ouverts aux touristes pendant toute la saison.

[En savoir plus ici](#)

SORTIES SCOL'AIR : découvrir le Calvados de la terre à la mer. Avec le dispositif Sorties Scol'Air, le Département du Calvados propose de participer au financement du transport de sorties organisées par les établissements scolaires ou les centres aérés du Calvados. L'objectif ? Promouvoir le patrimoine départemental et faire connaître aux plus jeunes les métiers et filières spécifiques au territoire. [En savoir plus ici](#)

DÉPARTEMENT CALVADOS Sylvie Fleury - Service milieux naturels

CALVADOS ATTRACTIVITÉ
Pôle Ingénierie Digital
02 31 27 90 30

17, boulevard Aristide-Briand
BP 20520, 14035 Caen
CEDEX 1, 02 31 57 14 74,
sylvie.fleury@calvados.fr

[Site internet](#)

ACCOMPAGNEMENT

ENTREPRISE ET DÉCOUVERTE

- ▶ Informations pour l'ouverture de son entreprise aux visites
- ▶ Diffusion sur le site et guide du Routard

Entreprise et Découverte est l'association nationale de la visite d'entreprise, qui a pour objet la valorisation et la promotion de la filière visite d'entreprise (ou tourisme de savoir-faire).

[En savoir plus ici](#)

ENTREPRISE ET DÉCOUVERTE

[Site internet](#)

BIENVENUE À LA FERME

- ▶ Accompagnement pour l'ouverture des structures agricoles aux visites et diffusion de l'information

Bienvenue à la ferme est une marque commerciale française des Chambres d'agriculture. Il s'agit du principal réseau de producteurs fermiers et d'accueil touristique dans les fermes, par les agriculteurs français.

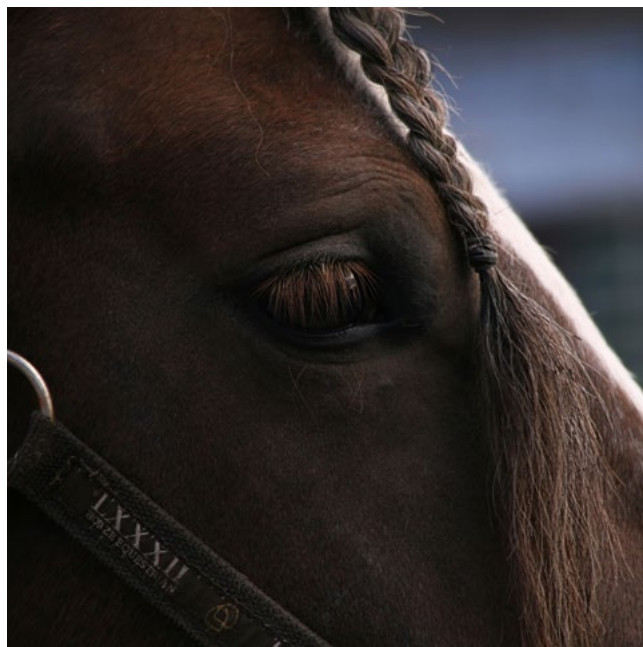
[En savoir plus ici](#)

BIENVENUE À LA FERME

6 rue des Roquemonts, 14053 Caen Cedex 4

02 33 31 48 07

[Site internet](#)



OFFICE DE TOURISME

- ▶ Accompagnement dans la mise en tourisme d'une structure

INFORMATIONS UTILES

ATOUT FRANCE

- ▶ Information sur les visites d'entreprises

Atout France, Agence de développement touristique de la France, est un groupement d'intérêt économique, opérateur de l'État français en matière de tourisme. Atout France a publié un livre technique La visite d'entreprise.

[En savoir plus ici](#)

ASSEMBLÉE DES CHAMBRES FRANÇAISES DE COMMERCE ET D'INDUSTRIE

- ▶ Information sur les visites d'entreprises

Cette assemblée a rédigé un guide à l'usage des développeurs territoriaux sur les visites d'entreprises. Il contient de nombreuses informations enrichissantes.

[En savoir plus ici](#)

PERSONNEL POUVANT ENCADRER LES VISITES

FÉDÉRATION DES GUIDES DE NORMANDIE :

- ▶ Guides conférenciers indépendants

Cette association recense plus de 100 guides professionnels en Normandie, vous trouverez des personnes qualifiées en 9 langues différentes.

[En savoir plus ici](#)

Vous pourrez également trouver davantage de contacts sur le site de la Fédération Nationale des Guides Interprètes et Conférenciers.

[En savoir plus ici](#)

FÉDÉRATION DES GUIDES DE NORMANDIE

[Site internet](#)