

MONOGRAPHIE

**Centre de reproduction :** comprend l'accueil de jument pour la reproduction en insémination artificielle ou en monte en main avec un étalon si présent sur le site. Un suivi gynécologique de la jument est réalisé par le vétérinaire, l'insémination de la jument est réalisée par l'inséminateur ou le vétérinaire.

**Étalonnage :** comprend la production et l'envoi de dose pour l'insémination artificielle réfrigérée transportée.

**Zoom sur**

**BILAN DE LA SAISON DE REPRODUCTION 2022 :**

- 179 juments ont été inséminées** (celles de l'éleveur et celles des clients) dont 74 % de juments gestantes
- 146 juments ont été inséminées avec de la semence congelée
  - 29 juments ont été inséminées en semence fraîche (IAF) sur place par Quatro de Riverland dont 21 juments gestantes (71 %)
  - 3 juments ont été inséminées en semence réfrigérée transportée (IART) dont 2 juments gestantes (67 %)
  - 1 jument en monte naturelle par Swincombeter Monty – gestante

**Collecte de l'étalon Quatro de Riverland :**

54 collectes sur la saison de reproduction  
25 juments inséminées par Quatro dans d'autres centres de reproduction après envoi de dose par le Haras du Rond Pré  
Pas de prestation de poulinage pour tiers  
9 poulains nés en 2022 à l'élevage du Rond Pré : 1 Dartmoor, 6 Connemara/PFS, 2 SF sur 10 juments mises à la reproduction



**Exploitation équine en région Grand Est**

# Des services développés par un éleveur pour les éleveurs

## CENTRE DE REPRODUCTION

### Chiffres clés de l'exploitation

**Statut :** entreprise individuelle

**Main-d'œuvre totale :**

2,8 temps plein au total  
dont 1,8 UMO exploitants  
et 1 UMO salarié

**Surface :**

96 ha de surface agricole utile et de prairies permanentes

**Effectifs équins :**

100 chevaux et poneys en propriété

- 12 poulinières : 1 poulinière ponette AB, 9 poulinières ponettes CD (PFS et Co), 2 poulinières SF
- 39 poulains du sevrage à 3 ans : 5 poulains poney AB, 26 poulains poney CD, 8 poulains SF
- 1 étalon poney Dartmoor
- 48 poneys et chevaux de plus de 4 ans : 8 poneys AB, 36 poneys CD, 4 chevaux. Parmi les poneys et chevaux de 4 ans : 36 sont soit loués pour du concours, poney de tête All Best du Rond Pré (championnat d'Europe 2022), soit en dépôt vente dans des centres équestres, soit loués à des centres équestres

**Pension :** 25 chevaux et poneys en pension à l'année (15 pensions élevage et 10 chevaux de loisir)

**Centre d'insémination :** prestations de pension, 169 juments à la reproduction accueillies sur la saison, confiées par 76 clients

1 étalon prêt : Quatro de Riverland

**Infrastructures :**

Stabulations et boxes pour l'accueil de 70 chevaux  
1 manège (40 x 20 m)  
2 carrières (45 x 25 m et 70 x 36 m)  
un bâtiment de stockage (24 x 17 m),  
une fumière, un home club, un parking  
Pour la partie reproduction :

Une barre d'échographie/d'insémination,  
un laboratoire et une salle de récolte  
(chacune 8 x 8 m)

### Un peu d'histoire...

Le Haras du Rond Pré est un élevage de poneys de sport (Dartmoor ; Connemara et Poney Français de Selle) et un élevage de chevaux de sport (Selle Français). Le centre de reproduction a été développé par Dominique, avant tout, pour la mise à la reproduction de ses 15 juments et ponettes. Les éleveurs de chevaux et poneys de la région lui confient leur jument pour la reproduction (180 juments inséminées). Un étalon est disponible en frais sur le site.



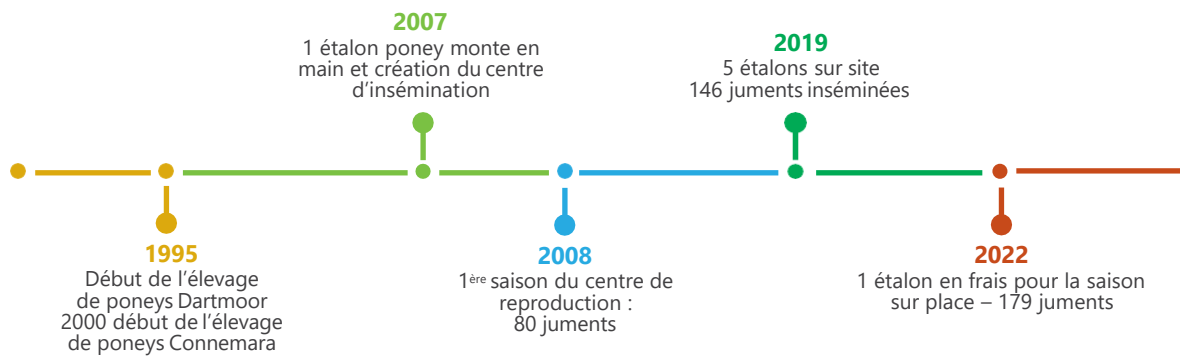
## TRAJECTOIRE DE L'EXPLOITATION



Éleveur de poneys puis de chevaux depuis 1995, Dominique connaît bien le milieu de l'élevage. Il a visité des centres de reproduction et discuté avec les grands élevages normands pour monter son centre de reproduction. Le vétérinaire qui suit les juments a été impliqué dès le début dans la création

« La génétique des chevaux et des poneys de sport me passionne. Le centre de reproduction permet aux éleveurs de mettre leur jument à la reproduction en toute confiance. Je propose les services que j'aimerais qu'on me propose si je devais mettre mes juments à la reproduction dans un centre de reproduction. »

des aménagements. Son réseau qui s'étend jusqu'aux étalonniers lui a permis de se voir confier des étalons. Sur l'exploitation, en parallèle de l'élevage de chevaux et de poney, une activité de centre équestre a été conduite de 2006 à 2019.



## LES SPÉCIFICITÉS, POINT PAR POINT

### L'activité de reproduction

Les premières juments de l'extérieur arrivent au centre d'insémination dès la mi-mars ; Dominique assure les soins et l'alimentation. Il présente à la barre d'insémination les juments et ponettes en suivi.

En « pleine saison », il y a 40 juments à passer à l'échographie par jour, c'est le vétérinaire qui réalise les échographies. Parfois la même jument est échographiée plusieurs fois par jour si le nombre de paillette est très limité. Les juments de l'extérieur restent en moyenne 25 jours, cela dépend de l'éleveur, s'il souhaite laisser la jument au centre de reproduction jusqu'au diagnostic de gestation. La saison de reproduction se termine le 15 août.

L'étalon est prélevé tous les 2 jours et les doses sont préparées et envoyées selon les demandes des autres centres d'insémination. Il faut s'organiser avec le transporteur.

Les juments sont inséminées sur place avec soit la semence de l'étalon récoltée, soit avec de la semence congelée, soit avec de la semence reçue des autres centres de collecte.

### Clientèle

1/3 d'éleveurs professionnels

2/3 d'éleveurs amateurs

Des éleveurs de chevaux de sport en majorité mais aussi des chevaux de loisir (Frison, Quarter Horse).

Un temps d'information est à consacrer aux nouveaux éleveurs.

Le Haras du Rond Pré bénéficie du bouche à oreilles, il n'a plus à communiquer pour que les éleveurs lui confient leur jument. Le site internet et la page Facebook permettent de suivre l'actualité du haras.

Les poneys de concours sont vainqueurs sur d'importantes épreuves nationales et internationales, une page est publiée dans la revue poney AS.

### Les infrastructures et matériels

Le Haras du Rond Pré a investi à la création de l'activité en 2007.

Bâtiment et aménagement du laboratoire, de la salle d'insémination et de la salle de récolte	15 000 €
Achat du mannequin	8 000 €
Achat du microscope	3 000 €
Achat de la barre d'insémination	2 500 €
Achat de 4 cuves (entre 800 et 1 200 €)	4 000 €
Achat divers (étuve, bain marie, vagin, petit matériel récolte)	2 500 €
<b>Total investissement</b>	<b>35 000 €</b>



Les consommables : environ 1 000 € de petit matériel (gants, sondes etc.)

Coût annuel de l'azote (recharge pour les cuves) = 1 200 €/an

En parallèle, quelques pensions élevages et pension de chevaux montés.

### FACTEURS CLÉS DE RÉUSSITE

- Présence d'un étalon sur place.
- Être éleveur et à l'écoute des éleveurs pour donner des conseils en termes de croisement et aussi de partager les réussites et les difficultés de la conduite d'un élevage.
- Des objectifs clairs et suivis par l'exploitant. Le piège serait de céder aux effets de mode.
- Développer un réseau gagnant gagnant en tenant compte des compétences de tous les partenaires pour le faire durer sur le long terme.

### ZOOM : TARIFS DES PRESTATIONS (2022)

#### Tarifs de la pension élevage par jour

	AU PRÉ	AU BOX
Ponettes non suivies	5,73 € HT (6,3 € TTC)	10,91 € HT (12 € TTC)
Ponettes suivies	6,68 € HT (7,35 € TTC)	12,41 € HT (13,65 € TTC)
Juments non suivies	7,18 € HT (7,9 € TTC)	11,91 € HT (13,1 € TTC)
Juments suivies	8,09 € HT (8,9 € TTC)	13,36 € HT (14,7 € TTC)

#### Mise en place et suivi gynécologique (facturé par le vétérinaire)

Mise en place en IAF, IART ou IAC	145 € HT (159,90 € TTC)
Supplément IA profonde (par chaleur)	10 € HT (11 € TTC)
Forfait gynécologique	IAF : 115 € HT (126,50€ TTC) ART ou IAC : 145 € HT (159,50 € TTC) IAC avec suivi renforcé : 180 € HT (198 € TTC)



## Témoignage



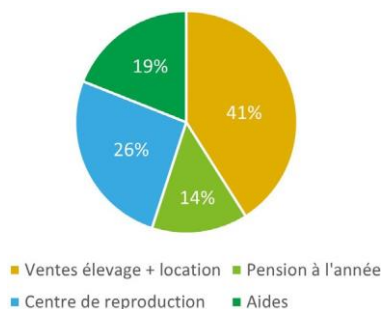
### Regard de la conseillère Emilie Rivière, Chambre d'agriculture du grand Est

- Activité très saisonnière, la charge de travail est à sérieusement prendre en compte pour la réussite de la reproduction des juments
- Des partenariats à construire : avec le vétérinaire, avec les étalonniers pour que le suivi soit réussi et que le centre soit attractif pour les éleveurs
- De la rigueur dans le suivi des documents, des chevaux et des étalons

## RÉSULTATS ÉCONOMIQUES

Produit brut total	149 077 €
Produit brut/UMO	53 241 €
Produit/exploitant	1 623 €
Charges Opérationnelles	28 751 €
Charges Opérationnelles/ équidé présent	313 €
Charges de structure	45 877 €
EBE	74 449 €
EBE/PB	50 %

### Répartition des produits



### Fiche réalisée par :

Émilie Rivière - Chambre d'agriculture du Grand Est  
 (emilie.riviere@grandest.chambagri.fr - 06 01 21 36 65)

### Document édité par l'Institut de l'Élevage

149, Rue de Bercy - 75595 Paris Cedex 12 - [www.idele.fr](http://www.idele.fr)

Décembre 2023 - Réf. : 00 23 602 033

Conception : Beta Pictoris - Mise en page : Katia Brulat (Idele)

Crédit photos : Haras du Rond Pré

Pour en savoir plus : [www.inosys-reseaux-elevage.fr](http://www.inosys-reseaux-elevage.fr)



Un dispositif partenarial associant des éleveurs, et des ingénieurs de l'Institut de l'Élevage, des Conseils des Chevaux, de l'Institut Français du Cheval et de l'Équitation et des Chambres d'agriculture pour produire des références sur les systèmes d'élevages. Ce document a été élaboré avec le soutien financier du Fonds Eperon, du Ministère de l'Agriculture (CasDAR) et de la CNE.

