

MONOGRAPHIE

Focus sur :
Lait de jument

Le lait de jument est utilisé depuis l'antiquité, il possède des propriétés hydratantes, nutritives, apaisantes, raffermissantes et régénérantes pour la peau.

Cléopâtre, reine d'Égypte et Poppée, femme de Néron, étaient connues pour prendre des bains au lait de jument ou d'ânesse afin d'entretenir leur beauté et la jeunesse éternelle de leur peau. Jusqu'au début du XX^{ème} siècle, il fut également utilisé pour l'alimentation des nourrissons. Sa composition est proche de celle du lait maternel et il est également réputé pour sa richesse en vitamine A, B, C ainsi qu'en oméga 3 et 6. C'est un lait très digeste ce qui en fait un produit intéressant pour les personnes sujettes à des problèmes digestifs.



Exploitation équine
en région Auvergne - Rhône-Alpes

Un élevage de Haflingers, des activités de centre et de tourisme équestres qui se complètent

UNE PRODUCTION DE LAIT DE JUMENT BIO TRANSFORMÉE SUR PLACE ET EN LABORATOIRE, DES POULAINS VENDUS POUR LE LOISIR, UN CENTRE ÉQUESTRE OUVERT TOUTE L'ANNÉE ET UN LUDIPONEY PENDANT LES VACANCES SCOLAIRES



Chiffres clés de l'exploitation

Statut : EARL

Main-d'œuvre totale : 3 temps pleins

- 2 UMO exploitants
- 1 UMO salarié

Une monitrice indépendante intervient sur la structure.

Effectifs équins : 44 au total

- 33 équidés d'enseignement dont 1 au pair
- 10 équidés d'élevage dont 4 poulinières et 1 étalon
- 1 équidé non actif

Surface : 20 ha de surface en herbe

Clients :

135 clients licenciés réguliers sur l'année.

En période de vacances scolaires, accueil de groupes : environ 50 enfants par semaine.

Infrastructures :

- Un Manège (21 m x 35 m)
- Une Carrière (21 m x 25 m)
- Un Parking
- Un Club house
- Un Atelier de transformation
- Un Magasin de vente à la ferme

Reproduction :

- 3 à 5 juments mise à la saillie par an
- 1 Etalon
- Toutes les juments qui poulinent partent à la traite

Taite :

- 2 mois après le poulinage
- Durée entre 2 et 4 mois par an, pendant la période estivale
- 3 traites par jour

Sur l'année 2022 : 630 litres de lait

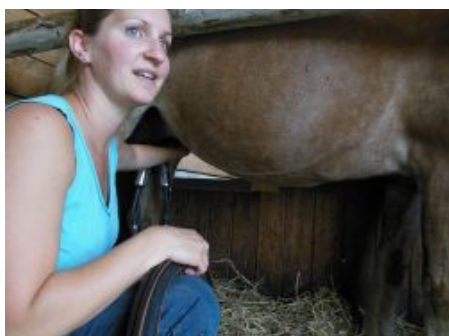
Vente des poulains :

En moyenne 1 poulain gardé par an
Poulains vendus au sevrage à 3 000 €

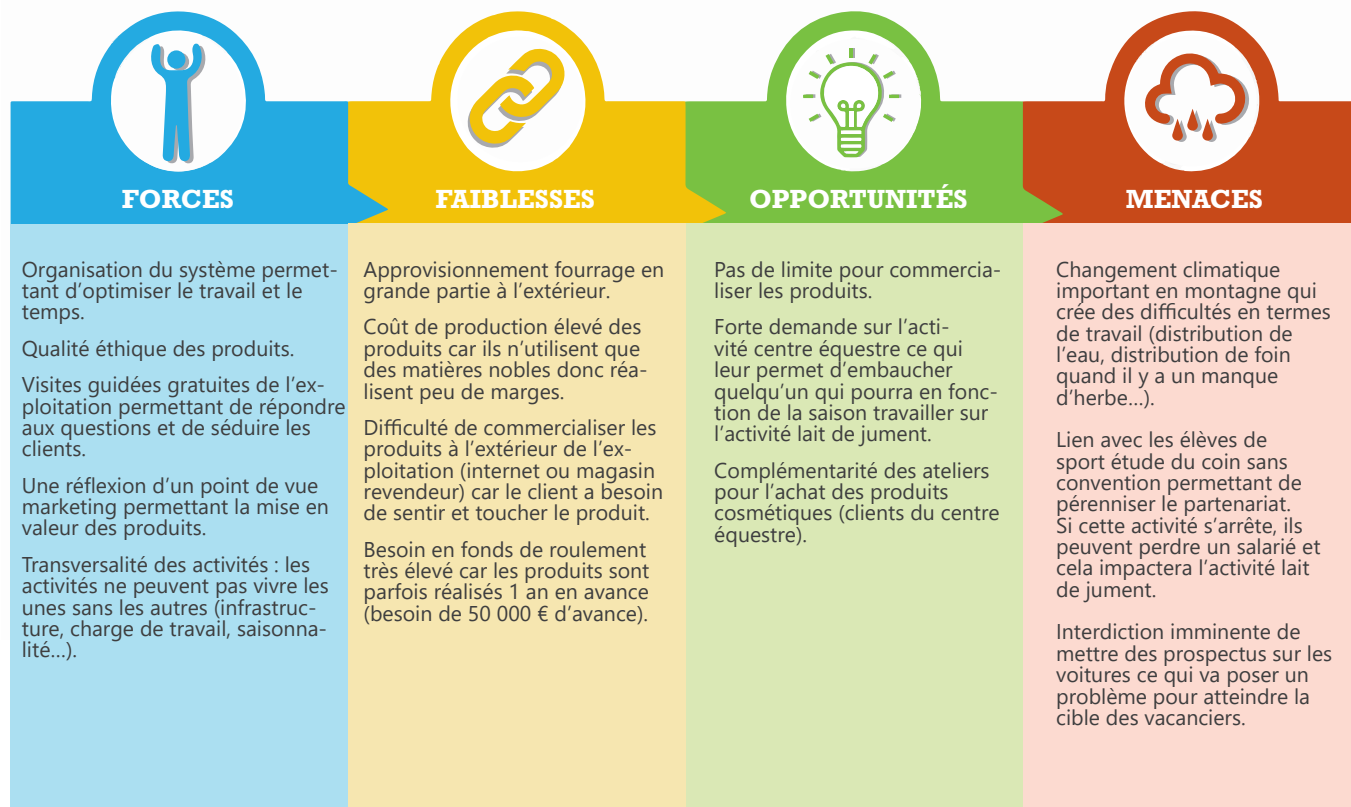
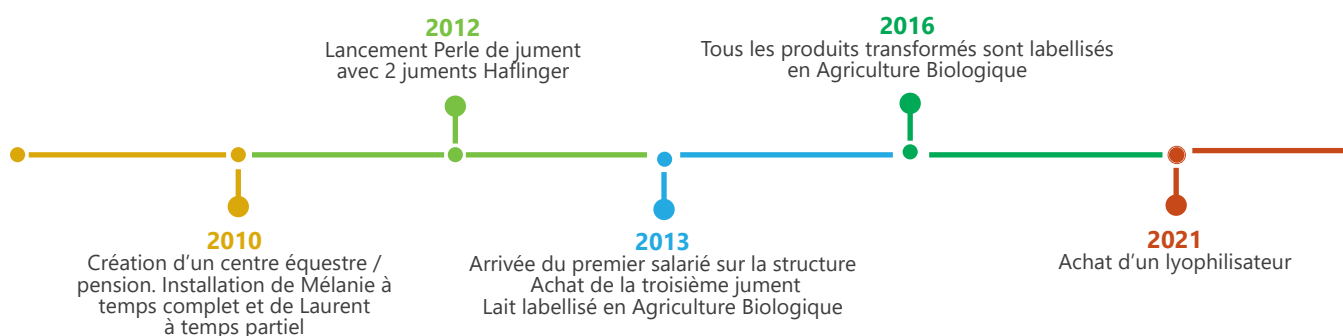
Un peu d'histoire...

Mélanie et Laurent sont gérants d'un centre équestre avec une activité de tourisme. Ils enseignent une diversité de disciplines axées loisirs auprès de clients réguliers et accompagnent un public de vacanciers dans des activités touristiques. Le lait de jument est issu de juments de race Haflinger. La traite est réalisée 3 fois par jour à partir du deuxième mois du poulain. Le lait est transformé en produits cosmétiques ou vendu brut congelé et depuis peu lyophilisé pour des cures bien-être.

TRAJECTOIRE DE L'EXPLOITATION



Plus jeune, Mélanie a eu des soucis de santé et n'a pas trouvé de solution. Ses parents ont décidé d'essayer le lait de jument et tout est rentré dans l'ordre. Plus tard elle a eu des problèmes de peau et s'est également tournée vers ce lait de jument ce qui lui a permis de régler ses problèmes. Elle est donc depuis très jeune convaincue par les bienfaits du lait de jument. Son expérience personnelle lui a donné envie de valoriser le produit.



LES SPÉCIFICITÉS, POINT PAR POINT

Conduite de l'élevage

Tous les chevaux de l'élevage sont de race Haflinger. Les juments sont saillies en monte en main par l'étalon de l'exploitation présent à l'année sur l'exploitation. Les animaux vivent dehors toute l'année sauf l'étalon qui rentre tous les soirs en box pour une question de praticité. Une échographie de contrôle est réalisée à la suite de la saillie.

Lorsque les juments vont pouliner, elles sont rentrées à l'intérieur 15 jours avant la fin du terme et sont surveillées à l'aide de caméras. Les poulinages sont répartis entre fin avril et début mai.

L'exploitation étant en zone de montagne avec une présence de prédateurs, la jument et le poulain rentrent tous les soirs au box au cours du premier mois de vie du poulain. Par la suite, ils restent dehors toute la journée.

À partir du deuxième mois du poulain correspondant au début de la traite, ils ressortent le matin et sont ressortis le soir.

Le sevrage du poulain se déroule entre le 6^{ème} et 7^{ème} mois lorsque la jument commence à chasser son poulain, ce qui correspond au changement de climat dans cette région. Une séparation visuelle est effectuée entre la mère et son petit.

Les poulains sont vendus à des particuliers pour du loisir pour 3 000 €. Chaque année, un poulain est gardé pour le renouvellement du troupeau ou pour le centre équestre.

Les animaux sont alimentés en foin bio toute l'année. En période de traite, un aliment adapté pour des juments laitières est distribué de l'ordre de 6 litres par jour en 3 repas.

La traite

La traite commence à partir du 2^{ème} mois du poulain et se termine au sevrage entre le 6^{ème} et le 7^{ème} mois. Lors d'une journée de traite, le poulain et sa mère sont rentrés au box le matin vers 8 h.

Ils sont installés dans des box mitoyens avec une grille leur permettant d'avoir un contact. Le poulain peut s'alimenter en foin durant la journée. La traite a lieu 3 fois par jour. Au moment de la traite, une trappe est ouverte entre le box du poulain et de la jument afin que le poulain se rapproche de sa mère. Cela permet d'induire le début de la lactation. Un chariot de traite portatif est installé et permet de récolter entre 1 litre et 1,5 litre de lait. Lorsque la mère ne donne plus de lait à la machine, cette dernière est enlevée et le poulain peut téter ce qu'il reste de lait. À la suite des trois traites, le poulain et sa mère se retrouvent à l'extérieur.

La commercialisation

Les produits transformés sont commercialisés principalement en vente directe à la ferme. Au fur et à mesure des années, Laurent et Mélanie ne se rendent plus sur autant de salons et de marchés qu'avant car ils se sont rendus compte que les clients aimaient venir sur place. Ils travaillent également avec des distributeurs tels que des magasins de beauté, des magasins bio ou des pharmacies. L'exploitation possède un site internet utilisé principalement par des personnes connaissant déjà leurs produits et des pages sur les réseaux sociaux afin de mettre en avant le centre équestre et les produits de la structure.

Lors des vacances scolaires, l'exploitation est ouverte avec des visites guidées. Hors vacances scolaires, il est également possible de visiter la structure et de comprendre son fonctionnement via des panneaux pédagogiques sur la production, l'histoire de la structure et les propriétés du lait de jument.

Des flyers sont renouvelés à chaque changement de saison afin de s'adapter à la clientèle pouvant venir sur l'exploitation à cette période. Ils sont laissés sur les voitures ou dans des hôtels voisins.

Chaque année, l'exploitation met à la saillie entre

3 et 5 juments

et obtient entre

3 et 5 poulains

(productivité à 87,5 % depuis 4 ans).

FACTEURS CLÉS DE RÉUSSITE

- La stratégie commerciale : trouver les marchés pour commercialiser ses produits avant de vouloir faire du lait en quantité
- Complémentarité des activités en termes d'organisation du travail
- Soutien familial dans le projet
- Être un bon gestionnaire
- Savoir-faire des exploitants (reproduction, transformation et commercialisation)

ZOOM SUR LA TRANSFORMATION



Une partie des produits est transformée sur place et l'autre dans un laboratoire. 20 % du lait transformé sur place et 80 % en laboratoire.

Dès que le lait est prélevé, il est surgelé à -48° afin de le stabiliser à l'aide d'un surgélateur. Il va être ensuite stocké au congélateur ou lyophilisé. La transformation ne débute que quelques mois plus tard quand la période de traite est terminée. En dehors de cette période, les produits sont transformés au fur et à mesure en fonction des besoins. Une partie du lait lyophilisé est envoyée dans un laboratoire afin de réaliser une partie de la transformation

(tout ce qui concerne les produits type crème avec émulsion). Cela représente 80 % du lait récolté. Le reste des produits est transformé sur place hors des grosses périodes de travail (savons, lessive, gélules, complément alimentaire).

| TARIFS DES PRODUITS | |
|--------------------------|------------------|
| Savon (60 g) | 6 € |
| Crème | Entre 18 et 36 € |
| Shampooing ou gel douche | 13,50 € |
| Lessive | 4 € |
| Macérat de calendula | 14 € |



RÉSULTATS ÉCONOMIQUES

(CHIFFRES 2021)

| | |
|---|------------------|
| Produit brut total | 367 000 € |
| Dont activité lait de jument | 137 000 € |
| Lait transformé | 122 000 € |
| Lait non transformé | 11 000 € |
| Vente de poulains | 4 000 € |
| Dont activité enseignement | 116 000 € |
| Dont activité ferme équestre | 70 000 € |
| Dont aides Covid | 37 000 € |
| Dont aides PAC | 7 000 € |
| Produit brut total/UMO | 122 333 € |
| Produit brut total/équidé présent | 8 340 € |
| Charges opérationnelles totales | 90 850 € |
| Dont charges de transformation et commercialisation | 50 000 € |
| Charge opérationnelles/équidé présent | 2 060 € |
| Charges de structure (hors amortissements et FF) | 181 500 € |
| EBE | 94 650 € |
| EBE/UMO exploitant | 47 325 € |
| EBE/PB | 13 % |

Témoignage



Regard d'exploitante
Mélanie BARAS

Ce qui est nécessaire pour que notre exploitation puisse vivre correctement est la transversalité des activités. À la fois pour faire consommer les clients mais aussi pour maintenir l'emploi. Les activités n'ont aucun sens les unes sans les autres. Le Ludiponey a apporté un nouveau souffle sur la structure afin d'investir dans de nouveaux équipements et d'atteindre de nouveaux clients.

Fiche réalisée par :

Flavie Leroux - Chambre d'agriculture de l'Ain
(flavie.leroux@ain.chambagri.fr - 04 74 45 56 68)

Document édité par l'Institut de l'Élevage

149, Rue de Bercy - 75595 Paris Cedex 12 - www.idele.fr

Décembre 2023 - Réf. : 00 23 602 033

Conception : Beta Pictoris - Mise en page : Katia Brulat (Idele)

Crédit photos : Haras du Vercors - Perle de Jument

Pour en savoir plus : www.inosys-reseaux-elevage.fr



Un dispositif partenarial associant des éleveurs, et des ingénieurs de l'Institut de l'Élevage, des Conseils des Chevaux, de l'Institut Français du Cheval et de l'Équitation et des Chambres d'agriculture pour produire des références sur les systèmes d'élevages. Ce document a été élaboré avec le soutien financier du Fonds Éperon, du Ministère de l'Agriculture (CasDAR) et de la CNE.

